



壮丽70年·我干中医这些年

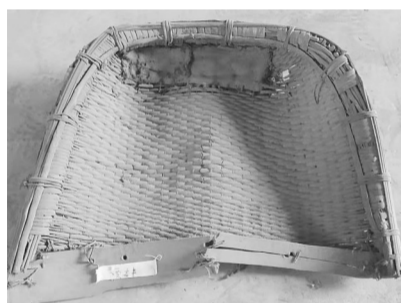
我对未来充满了希望

□贾喜来 文/图



贾喜来为患者治疗疾病

我出身于中医世家，是安阳市龙安区（原安阳县）马家乡贾家村卫生室的乡村医生。1983年，我从卫生学校毕业后，决定放弃到市医院工作的机会，回到山区，成为一名乡村医生。我跟随父亲（贾东海）积极为患者治疗疾病，从此，开始了我的中医生涯。



选药时用的簸箕



碾药槽



非物质文化遗产奖牌

目睹了父辈行医的艰辛

20世纪70年代，儿时的我，受父辈的影响和中医的熏陶颇深。

首先，目睹了爷爷贾德华、父亲贾东海为患者诊脉、开方、取药以及治疗疾病的情景。那时候，我家有7口人，父亲是村里的赤脚医生。当时，医疗资源紧缺，缺医少药现象比较严重，我的父亲就用中草药为患者治病；遇到经济困难的患者，就免费治疗；中草药用完了，我们就上山采药。于是，我与父亲在诊病之余，时常背着药篓在田野、山沟等处采药，甚至把方圆几里中草药的叶子、草根都尝过一遍。其次，每次出去采药，我们都是天不亮就出发，带上妈妈准备好的干粮，以备充

饥。记得在一次采挖灵芝时，我不慎滚下山沟，摔得遍体鳞伤；捕捉蝎子时，我被蝎子蜇伤，痛得难以忍受。每年春季是传染病的高发期，我与家人会在村口支起一口大锅，熬一些中药，比如蒲公英、金银花、贯众等，制成汤剂让村民免费服用，从而预防传染病暴发。再次，父亲去患者家中为患者治病、检查身体，赶上吃饭时间，患者就热情地请父亲留下来吃饭。我和我的哥哥（贾风来）有时替父亲挎着出诊箱，跑在父亲的前面，只想着到患者家中蹭饭。最后，我的父亲一心为患者着想，不想给患者增加负担，就想了一个办法，让我和哥哥背诵《汤头歌》和《药性赋》等，谁会背就让谁去



上山采药时的工具

待诊。就这样，我慢慢地“爱”上了中医。

立志当一名良医

20世纪80年代，我的父亲贾东海在贾家村当赤脚医生。当贾家村生产队的卫生室解散后，父亲就用家里的房子开了一间贾氏诊所，继续为乡亲治疗疾病。诊所条件非常简陋，面积不到30平方米；中药柜是我的父亲找人做成的，能装110种中药，一个抽屉能装6种药材，算是诊所里的大物件了。我爷爷贾德华曾经在马家乡卫生院工作，擅长治疗外科疮疡疾病。那时，长疮的村民特别多。我记得

有一位患有乳房脓肿的村民，看到父亲在其脓肿处切开，引流脓液、换药的情景，我深受启发。从此，我立志当一名为民祛除病痛的良医。

在我这儿，群众对中药的认可度比较高，患了头疼脑热，都会主动要求服一些中药。一次偶然的机会，我的父亲到外地办事儿，此时有一位患者来就诊。我“望、闻、问、切”后，进行辨证施治，写处方，开出中药5剂。几天后，患者前

来复诊时，微笑着说：“贾医生，我的病被你治好了，你治病效果真好！”于是，日复一日，一传十，十传百，找我看病的患者逐渐多了起来。

每一位患者的顺利康复，都坚定了我从事中医的信心，促使我感受到中医药文化的博大精深。我总结出“药不在多而在精，经方治病疗效确切”等论证体会。因此，我认为，中医在论证时，辨证施治非常关键。

我对未来充满了希望

2002年，我顺利通过了国家执业医师资格考试，获得了中医执业医师资格证书。于是，我心中窃喜，想着自己可以大有作为了！然而，西医在我国快速发展，对中医治疗理念、中医处方模式和用药习惯产生了一些影响。

2010年，我将祖辈传承下来治疗小儿积食的方法，成功入选安阳市第二批非物质文化遗产名录，并多次参加省、市、县（区）举办的文化节宣传活动。2011年，我投资十几万元修建了贾氏诊所门诊楼，标准化建设已经建成，建筑面积达300平方米，分上下两层；诊所宽敞明亮，设有诊断室、治疗室、药房、中药炮制室；购买了粉碎机、中药煎药机、制丸机以及冰柜（防止中药被虫蛀、发霉）等。随后，我又投资3万元，修建了贾氏中医药文化展馆，展示中医药的发展历史和特色，供患者和村民参观、学习以及普及中医药科普知识。

2017年，《中医药法》正式实施，为继承和发展中医药事

业确立了法律依据，增强了中医药从业者的自信心。随后，国家出台了《国务院关于扶持和促进中医药事业发展的若干意见》以及《中医药法》的配套政策《中医诊所备案管理暂行办法》《中医医术确有专长人员医师资格考核注册管理暂行办法》。这充分体现了国家对中医药事业的大力支持。

目前，群众对中医药的认可度比较高，信任中医，喜欢运用中医疗法治疗疾病、预防疾病。贾氏诊所为了适应新形势，以“济民除病，未病先防”为宗旨，推出以保健养生、食疗为主的经方经验方上百种；开展中药外治法，以突出中医药治疗的特色和优势。

行医37年来，我精研中医典籍，遵照古训，博采众长，并结合现代医学理论知识，发表学术论文十几篇；申请国家发明专利两项、注册国家商标两个等。

如今，国家非常重视中医药事业的发展，且支持的力度不断加大。我深知自己所担



药柜一隅

负的责任，愿和同道们一起借助中医药发展的东风，为中医药事业的稳步发展做出积极贡献。

（作者供职于安阳市龙安区马家乡贾氏诊所）

中医康复具有独特优势

□刘利哲

近几年，随着生活水平的提高，人们开始注重养生、中医康复等。中医康复可解决现代医学中的许多疑难问题，比如对各种功能障碍性疾病（包括心理和认知障碍等）的康复起到了推动作用。

一些人认为康复是一个现代医学概念，中医学没有康复概念。实际上，“康复”一词首见于明代医家龚廷贤撰写的《万病回春》，其在后序中有“复沉潜诊视，回方投剂，收效如响，不旬日而渐离榻，又旬日而能履地，又旬日而康复如初”的文字记载。其表述的内容与现代医学的康复极为相似。

康复的内涵有广义和狭义之分。一个人从健康状态到疾病状态的过程称为生病；而从疾病状态回到健康状态的过程称为康复，也就是恢复健康的意思。平时，我们到医院看望患者，经常说：“祝您早日康复！”这便是广义的康复。狭义的康复一般指疾病或者是外伤导致肢体等出现功能障碍，通过各种治疗手段改善这些功能障碍的过程。一

般来说，患者在患脑血管疾病、脊髓损伤疾病时进行治疗，病情稳定后，医生会建议患者进行中医康复。下面要谈的就是这层意义上的康复。

中医康复的整体优势

中医康复在发展的过程中并没有形成独立的学科，相关的思想和内容分散于形成独立学科的内科、外科、妇科、儿科等专科书籍及相关著作中。同时，中医学的独特理论体系对于中医康复的影响是深远的，其理论核心是一脉相承的。

中医康复在强调运动、平衡、言语、认知等功能恢复的同时，还主张辩证康复，针对患者的个体差异、同病异治、异病同治、疾病发展的不同阶段，制订个性化康复方案。同时，中医康复加强针对性、灵活性，真正形成了中医康复的特色，并采用中药、针灸、按摩、熏洗、气功、导引、食疗等多种方法，促进患者功能恢复，综合调理脏腑功能及身体机能，重新建立起健康的生活方式。

整体观念是中医理论的核心。中医认为人与自然环境是一

个整体，人与社会是一个整体，一个人是一个整体，结构和功能是一个整体，五脏六腑、四肢百骸是一个整体，这与当代回归家庭、回归社会的康复目标是一致的。在中医整体观念的指导下，中医康复在临床的具体应用过程中，从不把散在的临床症状单独处理，因为单独处理无法解决根本问题，症状容易反复出现，即“治标不治本”。中医时常运用整体观念，对疾病进行辩证施治。

中医康复的技术优势

数千年来，中医学历经了一代又一代中医学人的不懈努力，构建了独特的辩证论治体系，在具体的临床实践中，又创造性地提出了一系列内容丰富、特色鲜明、疗效显著的疗法和经方经验方等。比如药疗、食疗、针灸、推拿、熏洗、蒸、烫、浴、敷、贴、擦等外治法；归属现代物理疗法的电疗、冷疗、光疗、声疗、水疗等；归属作业疗法的弹琴、书写、绘画等；归属运动疗法的五禽戏、八段锦、太极拳、气功等项目。这些疗法



资料图片

在中医康复中得到了广泛应用，为现代医学康复解决问题提供了中医思路和中医疗法，从而为中医康复的发展提供了有力支撑。

中医讲究“病有千变，药亦有千变”。这种“千变”对于中医来说，意味着在临床上遇到问题时，有更多的解决方案可以选择；对于患者来说，多一种治疗方法，则多一种康复的希望。让更多的患者得到康复，必将促使更多的家庭得到幸福。

（作者供职于洛阳市第一中医院，本文由刘永胜、刘晓霏整理）

名医名家

赵时雨自1965年从河南中医学院（现为河南中医药大学）毕业后，一直在临床一线从事医、教、研工作。他是河南中医药大学的兼职教授、硕士研究生导师，第四批全国老中医药专家学术经验继承工作指导老师，中医师承制博士生导师，河南省名中医。他曾经担任河南省中医药学会理事、中华中医药学会消渴病专业委员会常委、河南省中医药学会消渴病专业委员会主任委员等职务。

赵时雨有近50年的临床实践，经验之丰富、对中医感悟之深，令人叹服。赵时雨是河南省著名中医药专家，临床涉及内科、儿科、外科、妇科等，尤其在治疗内科、儿科杂病方面颇有心得，积累了丰富的临床经验。他认为，要勤学习、多思考、多参悟；论证时，重视患者的整体体质，强调天、地、人合一；用药强调动静结合，寒温并用，灵活应用动植物药；形成了治疗必求于本、重视体质辨证的独特思路；提出治疗脾胃病以畅达气机为先；治疗疑难杂症注重标本结合、病证结合等原则。他强调，学习中各家论证医案是提高中医临床技能的捷径。

熟读经典 扎实根基

赵时雨重视读书，尤其重视研读经典医籍。在经典医籍之中，他最推崇《黄帝内经》。《黄帝内经》问世后，便创立了中医阴阳五行学说、脏象学说、气血津液理论、病因学说和经络学说，确立了中医学的整体观念，奠定了中医学的理论基础。赵时雨认为，读《黄帝内经》要领会其宗旨，掌握其思想，并把这些理论与临床实际相结合。《黄帝内经》中对阴阳五行这一中医的核心思想进行了系统阐述，而阴阳五行不是治疗某种疾病的具体方法，是中医看待问题的哲学思想，是一种思辨方法。掌握了这种方法，在临床上遇到复杂的病情时就会理出头绪，不会辨证无据、用药杂乱无章。

在阴阳、寒热、虚实、表里以及八纲辨证（即分析、辨别疾病的证候，是认识和诊断疾病的主要过程和方法）中，阴阳为总纲，五行、五方、五色、五味等均可用阴阳为统领。中医的脏腑经络、津液气血等概念具有有形与无形、器质与功能共存的现象，也可以阴阳相论。因此，中医临床有“察色按脉，先别阴阳”之说，充分体现了天人合一、整体观念的含义。论证时，他认为，不管遇到多么复杂的病情，只要依据阴阳理论辨证就不会本末倒置。这种认识，是中医入门时必须具备的。

赵时雨认为，研读《黄帝内经》是中医提高中医素养、开阔视野的必由之路。中医有一个特点，就是门派林立，各家学说纷起。要想掌握中医的基本原理，就要从各家学说的核心看待问题，这是做临床的必备技能。在熟读经典、扎实根基的基础上，赵时雨主张“辨证辨病并重”，辩证论治的思想兼收并蓄，衷中参西。赵时雨注重吸收和利用现代科学技术的成果来充实、提高和发展中医学。因此，在诊断疾病时，他主张中医辨病辨证与西医疾病诊断相结合，先明确疾病诊断，再辨明疾病在表，还是在里，在脏，在腑，在气，还是在血，并结合现代医疗仪器检查结果，以求诊断准确。

癌症及术后化疗毒副反应的治疗经验总结

赵时雨认为，《黄帝内经》中“坚者消之”“结者散之”“留者攻之”“损者益之”这4句话归纳了中医治疗肿瘤的四大原则。用中医学的辩证论治和整体观念来阐述癌症，多是本虚标实、虚实夹杂。正所谓“邪之所凑，其气必虚”“正气存内，邪不可干”。中医治疗肿瘤始终以扶正为主，兼以祛邪。中药能改善症状，提高疗效，增强机体免疫功能，同时能减轻化疗患者的毒副反应、预防术后复发、降低转移率、提高远期存活率、改善生活质量。肿瘤转移是一个多环节、多步骤的复杂过程，与机体多种因素有关。赵时雨强调，肿瘤转移是机体内环境和肿瘤细胞相互作用的结果。因此，赵时雨认为，调整机体的内环境紊乱和抑制肿瘤细胞生长是防止肿瘤转移的主要环节。

赵时雨强调，中医药治疗癌症是一种多途径、多层次、多渠道以及多靶点的整体综合治疗，利用中药使患者机体平衡，改善或者减轻癌变过程中机体的失常状况，减少肿瘤给机体带来的损伤，从而提高患者的远期存活率。“带瘤生存”和提高生命质量是中医药治疗癌症的显著特点。赵时雨认为，中西医并重已经成为未来治疗肿瘤的重要途径。在论证时，他不但重视辨证用药，而且详细分析每味中药的药理作用。这充分体现了赵时雨辨病与辨证相结合、中西医结合的学术思想。

结合多年论证经验，赵时雨认为，扶正培本是中医药治疗癌症患者（术后）的重要方法。扶正培本可以提高疗效、延长生存期；可减轻化疗毒副反应；提高机体的免疫功能；增强肾上腺皮质功能；保护骨髓造血功能，提高和改善机体的物质代谢；具有双向调节作用；某些扶正培本方药具有抑制肿瘤转移、预防肿瘤发生与发展的作用。

弥漫性肺间质纤维化治疗经验总结

赵时雨结合多年论证经验，认为弥漫性肺间质纤维化是由多种原因引起肺泡炎症，继之肺间质形成大量纤维结缔组织和肺结构紊乱的一组异型疾病，临床以咳嗽、咯痰、气促、进行性呼吸困难等为主要特征；疾病晚期可发生肺心病以及右心衰竭。弥漫性肺间质纤维化在概念上有广义和狭义之分。广义包括特发性肺间质纤维化和已知病因引起的继发性肺间质纤维化；狭义是指原因不明、病变局限于肺部的特发性肺间质纤维化。对此，中医学无对应病名，但根据其症状可从“肺痿”“咳嗽”“喘证”“虚劳”来辩证施治。

赵时雨认为，弥漫性肺间质纤维化病位在肺，与心、肝、脾、肾有密切关系。该病涉及气血两虚、痰瘀互结、热毒侵入等方面，始终以痰瘀为关键点。疾病性质为本虚标实，本虚多为肺、胃、肾气阴两虚；标实则为痰热蕴肺于肺。疾病初期在肺，以邪实为主；中期影响肝、脾、胃、肾，本虚标实混合出现；晚期可累及心脏，五脏阴阳俱损，形成喘脱虚劳重症。

在临床治疗中，赵时雨认为该病是临床疑难疾病，中西医结合治疗效果不理想，异常棘手。在进行大量临床实践时，赵时雨根据本病的临床症状、病程长短、病情轻重，将此病分为早、中、晚三期。他认为，疾病早期多为肺阴亏虚、痰热阻肺；晚期时可见五脏俱虚、气衰痰盛、血脉瘀阻。

弥漫性肺间质纤维化从肺炎演变到蜂窝肺综合征及肺纤维化的各期病理变化可相互重叠，所以不论确诊时是早期还是晚期，都应立即进行治疗。这样可使新出现的肺泡炎得到好转，一部分纤维化亦可得以改善，并可阻止疾病发展。在治疗过程中应用中医润燥养阴、活血化痰、软坚消痰、培补脾胃等治疗原则，亦有较好的作用。

（本报综合摘编）

征稿

70年沧桑巨变，70年的历史画卷，记录了中医药事业创造的一个又一个辉煌成就，见证了中医药工作者矢志不渝、砥砺前行。本版特开设《壮丽70年·我干中医这些年》专栏，邀您重温叙述70年间您参与或者见证过的中医药发展往事、新时代中医药故事、中医药发展带来的获得感，反映中医药发展取得的成就。欢迎您踊跃投稿。字数在1500字左右，可以配发图片。征稿时间从即日起至12月底。

联系人：李云
联系电话：(0371)85966391 85967002
投稿邮箱：619865060@qq.com

本版未署名图片为资料图片