

# 聊聊尿常规检查那些事

□项翠萍

我们平时到医院检查身体时基本上都做过尿常规检查,这个检查具体有什么作用呢?检查单上的指标具体表示什么意思?都能检查出哪些疾病呢?尿液指标可以检查出很多疾病,对医生判断病情具有重要的参考价值。下面,我们就来聊一聊尿常规检查那些事。

## 尿常规检查中的重要数据

尿液是身体的排泄物,可以直观地反映出人体的健康状况。正常人的尿液颜色是淡黄色的,但也会随着饮水量、饮食与活动量的改变而发生变化。异常尿液包括深茶色尿液、红色尿液、酱油色尿液、乳白色尿液以及泡沫尿。

**深茶色尿液** 尿液呈深茶色表示胆红素阳性,多见于干细胞性黄疸、阻塞性黄疸等。

**红色尿液** 当尿液颜色呈红色时,则为血尿,可见于泌尿系统结石、肿瘤、感染、肾小球肾炎等。除此之外,在使用某些药物后也会引起红色尿,如氨基比林等。患者如果发现红色尿液,需要结合临床症状进行排查,找出病因。

**酱油色尿液** 酱油色尿液则为血红蛋白尿,多见于蚕豆病等。

**乳白色尿液** 尿尿 当患者尿液中含有大量的无机盐类结晶或是含有丝虫病,尿液颜色会变成乳白色,或是出现脓尿。

**泡沫尿** 当尿液中含有提升尿液表面张力的物质时,会出现泡沫尿,如有机物蛋白质等。一般来说,肝肾损伤疾病患者的尿液中就会有大量的泡沫,且很久不会散去。

**尿蛋白** 尿检中蛋白质指标为阳性,被称为蛋白尿。导致蛋白尿的因素有很多,有生理性的,也有病理性的。可以通过以下几种方法来排除病理性蛋白尿。当机体处于紧张状态,或剧烈运动后,或受低温刺激时,会发生功能性蛋白尿,多发于青少年;而因各种肾脏疾病以及神经外科疾病导致的蛋白尿,则为病理性蛋白尿,此种情况会持续发生。

**糖尿** 尿糖主要是指尿液中的葡萄糖。健康人的尿液中含有少量的葡萄糖,尿液检查为正常,但如果尿检中显示葡萄糖结果为阳性,并伴有嘴干、大量饮水、小便频繁等现象,则有可能是糖尿病,需要进一步完善血糖检查。

**尿红细胞** 正常尿液中偶尔出现3个及3个以下红细胞时,不用过于担心。当尿隐血阳性,说明尿液中的红细胞数量增多,可能是肾脏、尿路出血所排出的红细胞,也有可能是血液循环障碍所致。

**尿常规检查的注意事项** 尿液标本采集前,需要提前清洁好尿道口及周围皮肤,防止

尿液被污染,导致结果不准确。女性需要注意避免在经期进行此项检查,否则会影响检查结果。门诊患者可随时采集尿液标本,采样最好取中段尿液。住院患者,尤其是尿比重、尿沉渣测定时,应留取清晨起床后第一次排出的尿液进行检测。采集完成后,要及时送检,以免尿液污染,影响检测结果。收集尿液的容器应无菌、干燥,严禁从便池内收集尿液。检查前,如果正在服药期,则需要提前告知医生并在标本标签处注明药名、用量及服药时间。

(作者供职于东营市河口区人民医院)

# 腹部超声的意义和检查步骤

□何立明

目前,临床上诊断和治疗疾病是无法脱离辅助检查而单独进行的,比较常见的辅助检查包括X射线检查、CT(计算机层析成像)检查、核磁共振检查和超声检查。超声检查的类型也十分多样,如腹部超声、心脏超声、血管超声和超声造影等,其中,腹部超声的使用率较高。本文将对腹部超声的临床意义以及检查步骤进行讲解。

## 腹部超声的临床意义

腹部超声有助于医生诊断疾病和制定治疗方案。腹部超声是针对腹部疾病进行的一种超声检查方法,主要对各种腹部脏器进行检查,可以观察脏器的位置、大小、形态、边缘、血管分布、内部结构是否异常,以便早期发现脏器的病变。

由于人体各器官的大小、形状和性质不同,因此,在做超声检查时形成的回声强度也不同。腹部超声检查所形成的图像是实际数据的真实体现,可作为重要的诊断依据,不仅可以观察发现腹部发生病变的部位和器官,而且还能判断病变的性质、范围以及病变的严重程度,从而帮助医生进行诊断和治疗疾病。另外,腹部超声相对于腹部CT和腹部核磁共振来说,不仅使用方便,检查时间较短,而且检查的准确率较高,费用便宜,没有辐射等不良反应,因此,一般情况下,怀疑腹部疾病或者腹部不适时可首选腹部超声检查。

## 腹部超声检查的步骤

检查前的准备 进行腹部超声检查时,应该保持4小时前禁止饮食,6小时前禁止饮水,保证以空腹状态接受腹部超声检查。如果腹部超声需要重点检查胆囊和胰腺,则需要24小时内保证空腹状态。先进行了胃肠钡剂透视检查的患者,不允许进行腹部超声检查,需要等待钡剂排空之后才可以接受腹部超声检查。如果进行腹部超声是为了检查膀胱和输尿管等部位,应该少排尿,保证膀胱处于充盈状态,这样有助于更好地观察膀胱。

检查过程 首先,医生会在超声探头上涂抹适量的耦合剂,这有助于隔绝探头与腹部之间的空气,保证超声波更好地进入腹部。在腹部超声检查过程中,患者只需要裸露腹部以及配合医生进行体位的调整即可。检查的腹部器官不同,所需要调整的姿势也不相同,如脾脏或者左肾等器官需要采取右侧卧位,肝胆胰脾彩超检查时多数情况下需要保持左侧卧位。

检查顺序 腹部超声检查的顺序应该是由上至下,由前至后,由左至右。要按照顺序依次进行检查,做到扫描全面、彻底、无遗漏,保证检查质量。

需要注意的是,在进行腹部超声检查前应该调整心态,不要紧张和焦虑,听从医生安排并积极配合检查,这样才能得到较为准确的腹部超声图像,更好地帮助医生诊断和治疗。

(作者供职于沂源县中医医院)

# 化验完的血到底去哪儿了

□林国强

血液检查是身体检查中的一个重要项目,医生可以通过对血液的化验检查出人体可能存在的多种潜在疾病。而验完血之后,大家一般会有一个疑问:化验完成之后的血,到底去了哪里呢?

## 第一个去向:送至检验科

血液标本的旅程始于医院的护士或医生,他们会以专业的方式采集患者的血液。通常情况下,这一过程非常简单,但却是确保血液标本质量的关键一步。采集后的血液标本通常会被放入专用的管子或瓶子中,这些容器中通常含有抗凝剂,用来防止血液凝结。

一旦血液标本采集完成,它们就会被送往医院的检验科。在那里,血液标本将接受各种检验,以获取关于患者健康状况的重要信息。这些检验包括血液细胞计数、生化指标、感染标志物等,这些信息对于医生做出诊断和治疗决策来说至关重要。检验科的各种仪器是血液标本的第一个去向,这些仪器使用高度精密的技术来分析标本中的不同成分。例如,血液细胞计数需要用到血细胞计数仪,而生化分析需要高性能的生化分析仪。医院实验室的技术人员负责操作这些仪器,并确保测试结果的准确性。

## 第二个去向:保存在标本冰箱里

一般来说,每人每次的采血量在2毫升~20毫升,也有的人一次的采血量很多,那是因为要做很多不同的检测项目,但最多也就是50毫升左右,而且还要按照检测结果,用独立的容器来盛放,分项进行检测,这样可以最大限度地减少被污染的血。

根据有关实验程序,检测后的血样不能直接丢弃,如果有不确定的结果,还需要重新提取保存的血样进行检查。样品的保质期因样品的品种而异。

一旦在检验科完成检测,血液标本将被保存在专用的标本冰箱中。这些冰箱通常位于医院的冷藏室中,确保血液标本处于适当的温度下,以防血液分解或变质。标本冰箱的温度通常维持在零下18摄氏度或更低,以确保标本能够长期保存。

标本冰箱不仅仅是为了保存血液标本,还有其他重要的用途。它们还能用于保存病理标本、细胞学标本和其他需要在一段时间内保持稳定的生物标本。

## 最终去向:收走后集中处理

化验完的血液绝对不会再次使用,因为输血程序很严格,包含申请输血、供血、核对、输血、输血后评价等一系列复杂步骤。

由于血液标本存在潜在危险因素,有可能携带病毒,因此,血液标本所到之处都很谨慎。标本保存到期后,标本就等同于医疗垃圾,统一由专门处理医疗垃圾的公司进行转运、标准化销毁。所以,血液标本的每一步操作都十分严谨,大家不需要担心化验完的血去了哪里。

(作者供职于虞城县人民医院)

# 核磁共振检查适用于哪些部位

□郭学新

核磁共振检查是一种非侵入性的医学影像技术,利用强磁场和无线电频率脉冲来产生图像,对人体内部的结构进行详细的观察和诊断。大家只知道可以通过核磁共振成像查出病灶,却不知道核磁共振的诸多优势,相比传统的X射线检查和CT(计算机层析成像)扫描,核磁共振具有更高的分辨率和更准确的成像效果等优势。接下来就为大家介绍一下核磁共振的相关知识。

## 什么是核磁共振检查

核磁共振检查是一种医学影像技术,用于观察人体内部组织和器官的结构和功能。它利用磁场和无害的无线电波来生成详细的图像,以帮助医生诊断疾病或评估病情。具体来说,它通过将患者置于强大的磁场中,使人体内的原子核(通常是氢核)产生共振。然后,通过向患者体内发送无害的无线电波脉冲,激发共振的原子核。当这些原子核恢复到基础状态时,它们会发出特定的信号,这些信号被接收并转化为图像。

## 核磁共振有辐射吗

核磁共振检查是一种无辐射的医学成像技术。与X射线、CT扫描或放射性同位素扫描不同,核磁共振利用磁场和无害的无线电波来生成图像。这意味着在核磁共振检查过程中,人们不会受到任何辐射。这使得核磁共振成为一种相对安全的成像方法,特别适用于儿童、孕妇和那些对辐射敏感的人群。

## 核磁共振适用于哪些部位

核磁共振是一种非侵入性的成像技术,可以用于观察人体内部的结构和功能。核磁共振适用于以下部位。

**大脑** 核磁共振成像可以提供大脑的详细结构信息,帮助医生诊断脑部疾病。

**脊柱** 核磁共振成像可以检查脊柱的结构,帮助诊断脊柱骨折、椎间盘突出等问题。

**胸部** 核磁共振可以用于检查胸部器官,如心脏、肺部、食道等,帮助诊断心脏病、肺部疾病等。

**腹部** 核磁共振成像可以观察腹

部器官,如肝脏、胰腺、肾脏等,帮助诊断肝病、胰腺炎、肾脏疾病等。

**骨骼** 核磁共振可以用于检查关节、骨骼等部位,帮助诊断关节炎、骨折等问题。

**乳腺** 核磁共振乳腺成像可以用于早期乳腺癌的筛查和诊断。

## 哪些人群不适合做核磁共振

有金属植入物者 核磁共振使用强磁场和无害的无线电波来生成图像,因此,对于有金属植入物(如心脏起搏器、人工关节、心脏支架等)的人来说,可能会产生不良影响,或损坏植入物。

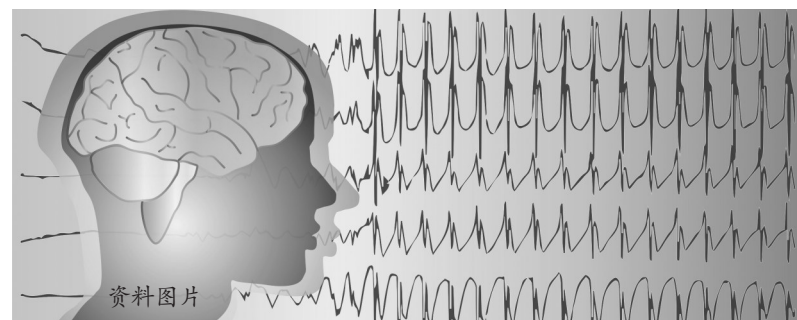
孕妇 尽管核磁共振没有使用放射线,但在怀孕期间仍然需要谨慎。虽然核磁共振对胎儿的影响尚未完全确定,但一般建议孕妇避免进行核磁共振检查,特别是在怀孕早期。

有严重的智力或认知障碍者 进行核磁共振检查时需要患者配合医务人员指令。对于有严重智力或认知障碍的人来说,可能无法配合医生完成检查。

(作者供职于东营市人民医院)

# 带你了解脑电图相关知识

□曹文绘



脑电图是一种用来检测脑电活动的非侵入性技术,可以记录和分析人脑中不同频率的电活动。通过脑电图可以观察到脑组织的电流变化,进而了解大脑的活动和功能。

脑电图技术在医学领域有着广泛的应用,特别是在神经病学、神经生理学和神经病学等领域。脑电图技术的历史可以追溯到20世纪20年代,当时,一位德国的神经科学家汉斯·贝尔纳德·布罗格首次记录到了人脑的电活动。随后,布罗格提出了脑电图的基本原理和解读方法,推动了脑电图的发展和运用。本文将介绍脑电图的相关知识。

## 如何进行脑电图检查

脑电图检查通常在专门的脑电图实验室或医疗机构进行。检查前,医生会向患者解释检查的目的、过程和可能存在的风险,然后将患者安置在

一张床上或舒适的椅子上。接下来,医生会清洁患者的头皮,并将电极粘贴在特定的位置上。电极通过导线与记录仪器相连,以便记录和传输电信号。电极的数目和位置可能因检查目的而异,常见的安置位置包括脑干、前额、顶枕区和颞部。一旦电极安置完毕,患者将被要求静坐或躺下,并保持安静。整个检查过程通常需要20分钟~60分钟,期间医生会要求患者保持放松状态。在检查过程中,电极记录仪器会记录下脑部神经元的电活动,并将其转换为脑电图图形。

**哪些情况下需要进行脑电图检查** 癫痫患者 脑电图检查是诊断和进行癫痫分类的主要手段之一。不明原因的抽搐或晕厥 脑电图可以检测到脑电活动的异常,有助于判断抽搐或晕厥的起因。

**睡眠障碍** 脑电图可以评估睡眠

质量和检测睡眠障碍,如睡眠呼吸暂停综合征、周期性肢体运动障碍等。

**脑部疾病或损伤的评估** 脑电图可以检测到脑电活动的异常,有助于评估脑炎、脑肿瘤、脑血管疾病等脑部疾病以及损伤的程度和特点。

**神经系统疾病的评估** 脑电图可以用于评估神经系统疾病的活动状况和疾病进展,如帕金森病、阿尔茨海默病等。

**药物治疗的监测** 脑电图可以用于监测药物治疗的有效性和不良反应。

## 脑电图检查对人体有害吗

脑电图检查并不需要刺破皮肤或注入任何药物,只要将电极贴在头皮上,因此不会引起疼痛或不适;脑电图检查所使用的电磁信号非常微弱,不会对人体产生任何辐射;脑电图通常需要在安静和无刺激的环境中进行,患者需要保持静卧状态,不会造成体力消耗;在脑电图检查过程中,受检者可能会出现一些不适感,如头皮发痒、贴附电极的不适感等,但这些都是暂时的,一般不会对身体造成影响。需要注意的是,在头皮存在损伤的情况下,进行脑电图检查可能会引发感染。另外,特定的心脏起搏器可能会干扰脑电图检查,检查前需要进行特殊处理。

(作者供职于淄博市第五人民医院)

# 心电图检查能提供哪些信息

□李芹

心电图是一种常用的无创性心脏检查方法,通过记录心脏电活动的变化,可以对心脏功能进行评估,诊断心脏疾病,并指导临床治疗。

心脏是重要器官,它通过电信号控制心肌的收缩和舒张。心电图记录通过心脏电信号在时间轴上的变化,来反映心脏的节律、心房和心室的传导情况,以及心肌缺血、心肌损伤等病变。目前,心电图检查被广泛应用于内科、外科、心内科、急诊科等多个临床医学领域。它是评估心脏功能和诊断心脏疾病的重要工具之一,对于心律失常、心肌缺血、心肌损伤、心脏肥

厚等疾病的诊断具有独特优势。

**心律失常** 大部分的心律失常都可以用常规心电图来诊断。心律失常常会引起心脏电活动的变化,因此,患者在心电图的时候会有很大的异常,如心电图的波形、时间等都会有很大的变化。短暂的心律失常很难通过常规心电图检查发现,而需要做24小时动态心电图或者心脏负荷活动试验来检测。

**心肌缺血和心肌损伤** 心电图可以显示心肌缺血和心肌损伤的特征性改变。ST段的抬高或压低、T波(心室复极的过程)的倒置以及QRS波群(心室除极过程)的异常变化都是心肌缺

血和心肌损伤的指标,可以帮助医生评估和诊断冠心病、心肌梗死等疾病。

**心脏肥厚和扩大** 心电图可以反映心脏肥厚和扩大的情况。如果左心室肥厚,代表左心室收缩除极(心脏心肌电活动的一种表现)的QRS波群就会升高,因为心肌肥大以后,产生的电压也会增大。左心室肥厚,致使左心室收缩除极的所用时间也会延长,但延长的并不太多,因此会出现QRS间期轻度延长现象。左心室肥大,使得心脏电活动的电压偏向左侧,因此会存在心电图左偏的现象,一般不会超过30度偏移。

**评估药物对心脏的影响** 心电图可以评估药物对心脏的影响。例如,某些药物可能会引起心电图QT(心室去极化和复极化过程的总时程)间期延长,从而增加心室心动过速的风险。通过监测心电图变化,医生可以调整药物治疗方案,确保药物对心脏的影响在可接受的范围内。

**评估心脏起搏器和除颤器** 心电图可以评估心脏起搏器和除颤器的工作情况。通过观察心电图的变化,医生可以确定起搏器是否正常工作,以及除颤器是否能够正确地进行除颤。

综上所述,心电图检查在临床应用中扮演着极其重要的角

色,能为医生提供丰富的心脏功能信息。心电图检查操作简单、无创伤、无痛苦,是一种安全可靠、可重复的检查手段,通过心电图检查,医生可以了解患者的心脏状态,发现异常心电图疾病,及时发现和诊断心脏疾病。同时,心电图还可以评估药物对心脏的影响以及心脏起搏器和除颤器的工作情况。在临床实践中,医生会根据患者的症状、体征以及其他辅助检查结果,决定是否进行心电图检查,并根据心电图的结果制定适当的治疗方案。

(作者供职于枣庄市山亭区水泉镇卫生院)

# 临床检验的注意事项

□赵丽

临床检验是现代医学不可或缺的一部分,检验结果的准确性和及时性直接影响着医生对疾病的诊断和治疗。临床检验工作与患者的健康息息相关,关系到患者身体状况及预后,因此,了解一些临床检验知识,对患者、医生和医院都有好处。

**抽血前的注意事项** 在做血液检查的前一天,不要吃太多油腻和高蛋白的食物,不要喝酒,也不要过度锻炼,以免影响检查结果。抽血当天,最好穿比较宽松的衣服。抽血的时候一定要保持情绪稳定,因为情绪紧张会导致血管收缩,给抽血带来很大难度。避免在服用药物后抽血,详细情况可以咨询医生。凡有针灸或晕倒病史的患者,应事先告知医生,由工作人员另行处理。抽血前要告知医务人员自己是否有感冒、发热、腹泻等情况,以便提前准备。

**需要空腹抽血的项目** 空腹抽血的目的为了避免进食后引起食物成分变化,而对检验结果造成影响,尤其是血液成分的变化。根据目前临床检验的要求,空腹抽血项目包括血常规、肝功能、肾功能、血脂、血糖、尿酸、电解质、凝血功能等。需要空腹抽血的项目,通常只要求空腹时间较长,而不要求空腹时间太长。因为在空腹过程中,虽然吃了食物,但是进食的量很少,只有少量食物残渣和水分进入体内,因此,理论上要求的空腹,一般只需要空腹5小时~12小

时即可,如果有特殊情况需要延长空腹时间,应在抽血前咨询检验医生。

**抽血后的注意事项** 抽血后,将针孔局部稍作按压,一般3分钟~5分钟后出血即止,不需要特殊处理,但不要揉。如果针孔处出现红肿、渗血等情况,应及时到医院进行处理。切忌用棉签反复擦拭,因为这样容易造成皮下血肿和感染。如果患者有剧烈腹痛、呕吐等情况,在抽血后可进行局部按压,但不要揉搓,同时应尽快到医院就诊。抽血后不宜马上坐下或躺下,因为这样可能会引起静脉淤血而导致验血结果不准确。抽血后如果出现头晕、眼花等症状,可以喝少量的白开水或吃一些清淡的食物来缓解症状,如果症状严重应及时到医院就诊。

**检验结果的解读与异常判断** 检验报告单是临床医生判断病情的重要参考资料,通过检验报告单,我们可以了解患者的基本情况,如有无溶血、黄疸,以及黄疸的程度、类型;白细胞总数和分类是否正常;中性粒细胞的百分比是否升高;血小板计数是否降低;红细胞计数是否升高;血红蛋白测定值是否降低;胆红素测定值是否降低;肝功能是否异常等。

此外,医生还会根据检查结果,结合患者的病史及症状进行综合分析,来制定治疗方案。

(作者供职于虞城县人民医院)